

함께하는 변화  
도약하는 포항

상반기-포항의 대전환  
지속가능한 원동력도시 포항

문서번호	청소년수련관-3226
보존기간	3년
결재일자	2021. 10. 18.
공개여부	비공개(1,6)

수련관장	사무국장	상임이사	이사장
김진형	박전숙	윤영란	이승영
협 조			



# 포항시청소년문화의집

## 2022년 운영 계획



포항시청소년재단  
**포항시청소년수련관**  
 [포항시청소년문화의집]

# 목 차

I	총괄 현황 요약	-
II	일반 현황	1
III	2022년 운영 방향	4
IV	2022년 세부 사업 운영	10
V	2022년 홍보 마케팅	16
VI	2022년 시설 유지 관리	21
VII	2022년 안전 관리 계획	26
VIII	2022년 운영 인력 관리 계획	32
IX	2022년 소요 예산	35

# I. 총괄 운영 개요

기관명 : 포항시청소년문화의집

인력 현황

구분		정원(명)	담당업무	비고	
계		15명			
일반직		관장	1	문화의집 관리업무 총괄	재단 규정
활동 교육	일반직	지도사	1	문화의집 업무 전반 및 기획, 예산, 평가, 성과관리	
	일반직	지도사	1	정책, 인력·시설·자산관리, 시설물유지관리 등	
	일반직	지도사	1	프로그램 발굴 및 개발, 동아리, 지역사회연계 등	
복지 사업	공무직	지도사	1	청소년배치지도사 업무	여가부 지침
	공무직	지도사	2	방과 후 아카데미 사업 예산, 평가 등 팀장업무	
	공무직	지도사	2	방과 후 아카데미 사업 담임 업무	
계약직	주차	-	2	주차 관리	
	환경	-	2	시설 환경	

예산 운영

구분	예산액(천원)	내용	비고	
총액	1,518,950	국비: 375,304천원, 시비: 1,143,646천원		
인건비	501,766	195,229	관장(4~5급) 1명, 일반직(6~7급) 3명	일반직
		26,280	청소년배치지도사 1명,	공무직
		167,532	청소년방과후아카데미 6명	공무직
		112,725	환경정비 2명, 주차관리 2명	계약직
운영비	506,758	238,766	운영운영비, 여비, 수선유지비 등	
		267,992	사업비(행사홍보비, 교육비, 재료비, 방과후)	
자산취득	510,420	183,970	집기류 : 책상, 의자, 컴퓨터 등	교육실
		50,000	홍보안내장비 : 안내로봇, 전자안내판 등	안내장비
		276,150	교육및체험장비 : 전자질판, 4D콘텐츠, 체험형로봇, 스마트헬스기기 등	특성화 체험
		300	기타자산 : 청소기, 연막기, 펌프 등	기타

총 별 운 영

구분	내용	
총별 운영	4층	창업플랫폼, 창고, 화장실 등
	3층	Smart체험공간(휴게공간), 4D체험관(1), 다목적 강당(1), 댄스실(1), 음악영상실(1), 연습실(1)
	2층	4차산업 교육 공간(5), 화상회의실(1), 동아리실(1), 사무실(1), 교실(2), 휴게실 등
	1층	재단사무실, 도시재생지원센터
	지하층	주차장 118대, 기계실

## II . 일반 현황

### 1 일반 개요

- 기관명 : 포항시청소년문화의집
- 소재지 : 경상북도 포항시 북구 중앙로 325
- 개관예정 : 2022년 4월
- 설립근거 : 청소년활동진흥법 제10조 제1호
- 설립목적 : 청소년의 균형 있는 성장을 위하여 정보, 문화, 예술 중심의 다양한 수련 활동 및 시설 이용을 통해 복지 증진.
- 건축개요

		구분	내용	비고
		대지면적	6,996.19㎡ (2,116.35Py)	
		건축면적	1,590.15㎡ (481.02Py)	
		건축규모·구조	철근콘크리트 구조 (지하1층, 지상 4층)	
		건폐율	22.73%	법정 80%이하
연 면 적	지 상 층	4층	771.26㎡ (233.31Py)	창업플랫폼
		3층	1,089.19㎡ (329.48Py)	문화위 집
		2층	1,048.37㎡ (317.13Py)	문화위 집
		1층	787.08㎡ (238.09Py)	재단사무실
		계	3,695.90㎡ (1,118Py)	
		지하층	4,579.81㎡ (1,385.09Py)	주차장, 기계실
		합계	8,275.71㎡ (2,503.40Py)	
구분	청소년문화의집			
전용면적	1,317.77㎡ (398.63Py)	용적률	52.83%	법정 1300%이하
공용면적	818.19㎡ (247.50Py)	건축물 높이	21.30m	
시설면적	2,135.96㎡ (646.13Py)	조경면적	3,179.90㎡	대지면적15%이상
		주차대수	118대	법정대수 12대 교육연구시설 1/300㎡ 수련시설 1/350㎡

## 2

# 층별 활용 용도


### □ 층별 전체 현황

구 분	시설 현황
지하 1층	주차장, 전기실, 기계실, 발전기실 등
지상 1층	청소년재단 사무실, 도시재생지원센터, 문화카페 등
지상 2층	문화의집 사무실, 상담실, 자치활동실, 방과후교실, PG실
지상 3층	다목적강당, 댄스실, 멀티미디어실, 음악녹음실, 밴드연습실, 휴게공간
지상 4층	청년창업플랫폼, 공작실, 창고 등

### □ 1층 (사무실)

1층 평 면 도	구 분	면적(m <sup>2</sup> )	용 도
	재단사무실	153.54 (46.45p)	■ 청소년재단 사무국
	도시재생지원센터	119.56 (36.17p)	■ 도시재생지원센터 사무실
	진로상담실	32.04 (9.69p)	■ 상담실
	문화카페	55.60 (16.82p)	■ 휴게실

### □ 2층 (청소년문화의 집)

2층 평 면 도	구 분	면적(m <sup>2</sup> )	용 도
	사무실	94.65 (28.63p)	■ 문화의집 사무실 ■ 방과후아카데미 사무실
	상담실	24.2 (7.32p)	■ 청소년 상담 및 다용도실
	방과후교실1	40.71 (12.31p)	■ 방과후 교실 및 청소년 참여기구 회의 및 활동실
	방과후교실2	55.79 (16.88p)	■ 방과후아카데미 교실 ■ 연합 동아리 회의 및 활동실
	영상회의실	92.95 (28.12p)	■ 비대면회의실 및 동아리실
	4차산업교육실	110.43 (33.41p)	■ 4차 산업 교육실 - 3D프린터, 코딩 등
	메이커교육실	50.06 (15.14p)	■ 창의융합프로그램 등
	진로교육실	56.07 (16.96p)	■ 이미지 메이킹 등
	크로마키스튜디오	45.06 (13.63p)	■ 영상 촬영, 라이브커머스 등
	방송실	42.55 (12.87p)	■ 방송실 - 개인유튜브, 온라인방송 등
	휴게실	37.95 (11.48p)	■ 휴식 및 대기 공간

### □ 3층 [청소년문화의 집]

3층 평면도	구분	면적(m <sup>2</sup> )	용도
	댄스 연습실	94.65 (28.63p)	▪ 댄스 동아리 및 개인 연습실
	음악영상 녹음실	72.78 (22.02p)	▪ 청소년 음악 활동 - 믹싱, 작곡, 편곡 등
	다목적 강당	318.98 (96.49p)	▪ 소규모 세미나, 교육, 강좌 진행
	4D 체험실	50.35 (15.23p)	▪ 4D 영상으로 4D VR체험
	밴드음악연습실	60.10 (18.18p)	▪ 밴드 연습 - 드럼, 힙합, 락 등 음악연습
	창고	25.34 (7.67p)	▪ 서고
	4차 Smart 체험	141.61 (42.84p)	▪ 메이커스페이스 공간 조성

### □ 4층 [청년창업플랫폼]

4층 평면도	구분	면적(m <sup>2</sup> )	용도
	공작실	94.65 (28.63p)	▪ 청년 공작 및 작업실
	청년창업플랫폼1	72.78 (22.02p)	▪ 청년창업플랫폼
	청년창업플랫폼2	60.10 (18.18p)	▪ 청년창업플랫폼
	청년창업플랫폼3	119.56 (36.17p)	▪ 청년창업플랫폼
	창고	25.34 (7.67p)	▪ 서고

### III. 2022년 운영 방향

#### 1 운영 비전 및 전략

## 2022년 운영 비전 및 전략

목 표

미래를 살리는 포항 청소년 육성

전 략

새천년 미래 포항의 창의적 인재 육성 실현

추진  
과제

청소년이 꿈꾸는  
지속발전가능한  
문화의 집

참여, 소통, 동반 성장의  
청소년 행복 공간

- 청소년들의 균형있는 성장을 위한 청소년 문화 공동체로서의 거점화 추진

- 상시적 자기주도 역량개발활동 및 체험을 통해 지속발전 가능한 문화의집 운영

- 청소년, 지도자, 시민 등이 함께 파트너십을 바탕으로 한 운영으로 동반성장 추진

- 지역 청소년 문화 활동의 구심점이자 청소년 친화 서비스 제공으로 청소년 행복공간

핵심  
과제

- 청소년들의 지속발전가능한 문화 태생 터전 청소년문화의집
- 청소년들과 함께하는 문화 복지 놀이 터전 청소년문화의집
- 청소년들이 선도하는 미래 행복 성장 터전 청소년문화의집

## 2 2022년 운영 개요

### □ 운영 목적

청소년들의 만남과 소통의 기능, 문화체험 및 교류활동, 네트워크 기능을 수행하여 청소년들이 건강한 문화 생활 공유를 통한 성장 지원

### □ 운영 및 이용 시간

- 평일 : 화~토(10:00~21:00)  
주말 : 일요일(10:00~18:00) ※당직자 근무
- 휴관일 : 매주 월요일 및 공휴일

### □ 이용 방법

#### ○ 청소년문화의집 시설 이용 및 대관

과 정 및 순 서	제 공 자	방 법
담당자와 일정 협의	사용 희망자 ↔ 대관 담당자	전화, 방문, 홈페이지
사용허가신청서 제출	사용 희망자	팩스, E-Mail
사용허가서 발송	대관 담당자	팩스, E-Mail
사용 前 현장 답사	이용자 및 담당자 안내	현장 방문
사용료 납부	이용자	홈페이지 및 카드결제
시설 사용	이용자	현장 방문
마무리 및 정리	이용자	현장

- 청소년문화의집 주차장 이용
  - 포항시청소년수련시설 운영 및 관리 조례 개정 후
    - 주차장 이용 요금, 시설 사용료, 감면료 등 부과 결정
  - 주차 요원 교대 근무(자동입출차시스템 구축)

### □ 이용료 : 포항시청소년수련시설 운영 및 관리 조례

- 청소년 : 무료
- 일반인 : 단체 5인 이상일 때 20,000원
- 교육강좌 : 청소년 5,000원, 일반인 10,000원 (4회 주당 1회 기준)
- 이용시 주의 사항 안내를 통한 시설 안전 이용 추진

## □ 운영 인력 구성(안)

### ○ 정원(안)

구 분	정 원 현 황(안)
총 원	15명 (일반직 4명, 공무원 7명, 기간제 4명)
일반직	관장(4~5급) 1명, 일반직(6~7급) 3명
공무직	청소년배치지도사 1명, 청소년방과후아카데미 6명
기간제	환경정비 2명, 주차관리 2명

### ○ 조직도



### ○ 업무분장(안)

구 분	담 당 업 무	정원(명)	비 고	
	계	15		
문화의 집	관장	문화의집 관리업무 총괄	1	
	활동 교육	지도사	문화 강좌 PG 개발 운영, 홍보, 자원연계	1
		지도사	미래 인재 육성 PG 개발 운영, 이용자 관리, 평가	1
		행정	행정업무(예산, 회계, 지출 등)	1
	시설 관리	지도사	인력·시설·자산관리 등 시설물비품관리	1
		주차	주차장 관리 및 시설 경비 업무	2
		환경	시설 내외부 환경 정비	2
방과후 아카데미	팀장	사업지침에 따른 팀장 업무	2	
	담임	사업지침에 따른 담임 업무	4	

청소년지도사 2~3급

## □ 2022년 문화의집 주요 사업



### 청소년들의 지속발전 가능한 문화 태생 터전 청소년문화의집 운영

#### ○ 포항에 특화된 청소년 문화 창출을 위한 지역 청소년들의 '문화 공동체 거점화'구축

##### ○ 청소년문화의집 특성에 적합한 '네이밍 공모전' 실시

- 포항중앙동청소년문화의집 특성에 걸맞는 네이밍 브랜드화를 위한 공모전 실시
- 2022년 2월 경 : 지역 청소년, 학부모, 시민 대상 공모전 실시

##### ○ 청소년문화의집 층별 청소년 문화 특성화 공간으로 구성하여 운영

야외	<b>상시 청소년 공연 및 전시가 가능토록 운영</b>
	▶ 청소년 버스킹, 청소년 미술 전시회, 청소년 문학 전시, 야외 어울림마당, 청소년 체험 활동, 청소년 기관 및 사업 홍보의 장, 주말 베틀장터 등
2층	<b>청소년 자치 활동 및 문화 창의 교육 프로그램 운영 공간</b>
	▶ 청소년참여기구 및 동아리 회의실, 북구청소년방과후아카데미 교실 ▶ 특성화 교실 : 4차산업, 메이커실, 이미지메이킹실, 방송실, 크로마키스튜디오 등
3층	<b>청소년 문화 체험 활동 공간</b>
	▶ 댄스연습실, 음악녹음실, 밴드연습실, 멀티미디어실(4D영상체험실), 강당 등 ▶ 휴게 공간 : 단순 휴게 공간에서 벗어나 4차 SMART 체험 공간으로 조성

##### ○ 청소년문화의집 전용 청소년 문화 강좌 프로그램 운영

- 청소년수련관 일반 교양 강좌와는 차별화된 청소년문화의집 전용 문화 강좌 구성 운영
- 운영 장소 : 2층 교육실
- 사업 기간 : 연 5회 : 방학특강 2회, 정규과정 3회(2개월×3회)
- 사업 내용 : 진로, 문학, 예술, 공예, 어학 등 청소년 선호도 조사 후 강좌 개설 운영

##### ○ 청소년문화의집 청소년 문화 동아리 운영

- 청소년문화의 집 운영위원회 활동 및 자치 청소년 동아리 활동 지원
- 운영 장소 : 2층 동아리실 및 특성화실
- 사업 기간 : 연중
- 사업 내용

###### ○ 문화의집 운영위원회 (20명 내외)

- 청소년문화의집 프로그램 및 시설 관련 건의 및 참여

###### ○ 문화 동아리 활동 (10개 발굴 운영)

- 문학, 예술, 진로, 봉사 관련 청소년 문화 자치 동아리

###### ○ 멀티미디어 화상회의시스템 구축

- 비대면 회의, 교류활동, 교육 등 화상회의 시스템 설치 운영

- 청소년문화의집 신규 개관에 따른 홍보 활동 강화
  - 청소년문화의 집 신규 개관에 따른 이용자 증대를 위한 홍보 추진
  - 홍보 방법
    - ▶ 홍보물 제작 배포 - 언론사, 지역 각 학교, 청소년 관련 기관 및 단체, 포항시 주요 지점 현수막 게시 등
    - ▶ 홈페이지, SNS, 메일링서비스, 등 온라인 홍보활동 강화
  - 개관식 추진 - 2022.05월경(예정) : 지역 각계 청소년 관련 인사 초청



## 청소년들과 함께 하는 문화 복지 놀이 터전 청소년문화의집!

### ○ 청소년들의 놀이와 꿈이 함께 이루어지는 멀티미디어 창작소 운영

#### ○ 1인 콘텐츠(유튜버) 크리에이터 양성

- 운영 장소 : 2층 방송실, 영상녹음실, 크로마키스튜디오
- 사업 기간 : 연 5회 : 방학특강 2회, 정규과정 3회(2개월×3회)
- 사업 내용 : 저작권, 마케팅, 윤리, 촬영기법, 편집, 스토리 작성 등
  - ※ 개별 실시간 라이브커머스 운영

#### ○ 멀티미디어 활용 기술 교육

- 운영 장소 : 2층 방송실, 영상녹음실, 크로마키스튜디오, 음악연습실, 댄스연습실, 음향녹음실 등
- 사업 기간 : 연중 상시 운영
- 사업 내용 :
  - ◎ 영상 활용 기법(카메라 촬영의 이해에서 편집과정)
  - ◎ 음악 활용 기법(뮤직믹싱, 편곡, 녹음 등)

#### ○ 영상 및 음악 제작과 온라인 채널 브랜딩화

- 운영 장소 : 2층 방송실, 영상녹음실, 크로마키스튜디오, 음악연습실, 댄스연습실, 음향녹음실 등
- 사업 기간 : 연중 상시 운영
- 사업 내용 :
  - ▶ 멀티미디어 활용 기술을 응용하여 포항을 주제로 한 홍보 영상 및 음악 제작
  - ▶ 테마 : 음식/관광/산업/문화/자연 등
  - ▶ 영상 및 음악 공모 콘테스트 진행 및 브랜딩화 추진



○ 4차 Smart 체험 Space 조성을 통한 창의과학기술 및 진로탐색 관련 체험과 프로그램 운영

○ 상시 체험 운영 공간 운영

- 3층 휴게 공간 활용 : 4차 Smart 체험 Space 조성
- 코딩 로봇 체험 공간 : 코딩+게임을 접목한 로봇 체험을 통해 코딩 관련 흥미 유발 및 게임을 통한 활용
- 스마트 헬스 체험 공간 : 단순 운동에서 벗어나 런닝과 사이클을 Smsrt ICT 기술과 융복합하여 만든 운동기를 통해 청소년들에게 즐거운 운동과 학습이 가능토록 함.

○ 창의 과학 및 메이커 프로그램 운영

- 2층 교육실 [4차산업교육실, 메이커교육실, 진로탐색교육실 활용]
- 예) 로봇 코딩 활용 전문 프로그램 운영 : 연 5회(주 1회 90분 4~5회기)  
입문과정 - 기본과정 - 중급과정 - 고급과정 - 심화과정 구성
- 코딩, 생활메이커, 피지컬 컴퓨팅, 유튜브 등 4차 산업 관련 프로그램 운영 : 15강좌 5회 기준

○ 상시 이용 청소년들의 확대 및 편리를 위한 문화의 집 홍보 운영

홍보 및 안내

안내 로봇



조명 안내판



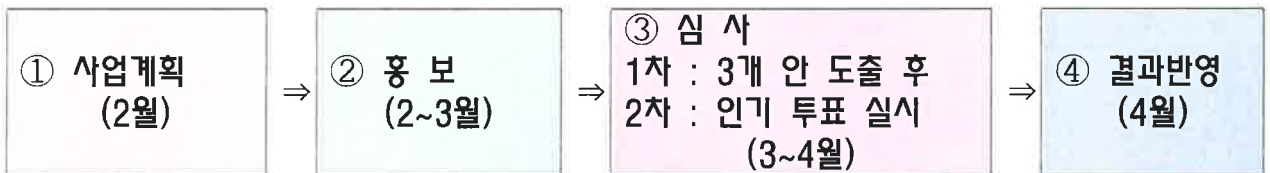
## IV. 2022년 세부 사업 운영

### 1 청소년문화의집 네이밍 공모전

□ **추진 목적** : 청소년문화의집 고유 기능과 역할에 적합한 네이밍을 통해 청소년들에게 친숙한 브랜드화하여 운영

□ **사업 개요**

- 사업기간 : 2022.02. ~ 4.
- 사업장소 : 청소년문화의집
- 사업대상 : 지역 청소년, 학부모, 일반 시민 등
- 사업내용 : 청소년문화의 집 애칭 공모전



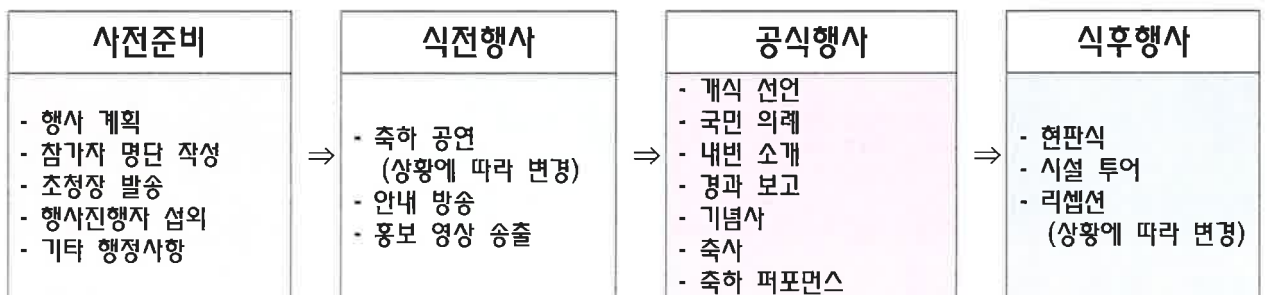
※ 지역 청소년 기관 및 유관 단체 후원을 통한 시상

### 2 청소년문화의집 개관식

□ **추진 목적** : 청소년문화의집 신규 개관을 기념하는 개관식 거행

□ **사업 개요**

- 사업기간 : 2022.05.(예정)
- 사업장소 : 청소년문화의집
- 사업대상 : 지역 청소년, 청소년 기관 단체, 학부모, 일반 시민 등
- 사업내용 : 청소년문화의 집 개관식



### 3

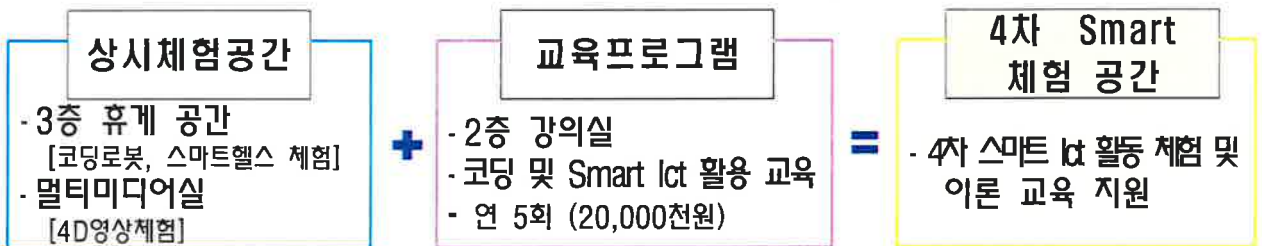
## 4차 Smart 체험 공간 조성 및 운영

□ **추진 목적** : 자신만의 독창적인 생각을 코딩, Smart Ict 기술과 융복합하여 응용하고, 로봇탱크, 4D 영상, 스마트헬스 등 체험할 수 있는 공간 조성을 통해 4차 산업에 대한 이해와 흥미 유발

□ **추진 근거** : 청소년활동진흥법 제5조

### □ 사업 개요

- 사업기간 : 2022.06. ~ 12.
- 사업장소 : 3층 휴게 공간, 4D영상체험실, 교육실
- 사업대상 : 지역 청소년
- 사업내용 : 청소년의 자유로운 창의 활동에 부합할 수 있도록 상시 체험과 교육 공간으로 이원화하여 운영



### ■ 상시체험 운영공간 조성

- 운영장소 : 3F 휴게공간, 4D 영상 체험실
- 참여대상 : 이용 청소년
- 운영기간 : 화~토(10:00~21:00), 일요일(10:00~18:00)
- 운영내용 : 코딩로봇(탱크), 스마트헬스(바이크, 위킹&런닝)
- 사업예산 : 114,620천원




## 4 창의과학 및 메이커 프로그램 운영

- **추진 목적** : 청소년 창의성 향상과 기초 과학을 이해하는 체험을 통해 4차 산업혁명 시대의 기술융합 창출의 전초 기지 역할 수행
- **추진 근거** : 청소년활동진흥법 제5조
- **사업 개요**
  - **사업기간** : 2022.06. ~ 12.
  - **사업장소** : 청소년문화의집 전문프로그램실
  - **사업대상** : 지역 청소년 100명
  - **사업내용** : 청소년의 자유로운 창의력 발달을 위해 전문프로그램 코딩, 생활메이커, 피지컬 컴퓨팅, 유튜브 등 4차 산업 관련 프로그램 운영 15강좌 5회 기준

### ■ 교육 프로그램 [로봇 코딩 교실] 운영(예시)

- **운영장소** : 2F 강의실
- **참여대상** : 과목별 신청 청소년
- **운영기간** : 연 5회
- **운영내용** : 주 1회 90분 (4~5회) 기준



과 정	내 용	비 고
입문과정	로보티즈 드림키트를 활용한 코딩 단계	
기본과정	로보티즈 올로키트를 활용한 코딩 단계(초등 저학년) 휴머노이드 과정으로 로보티즈 프리미엄 기본 kit를 활용하여 사람의 실질적인 움직임 모방 구현	
중급과정	로보티즈 lot 키트를 활용하여 사물인터넷과 로봇과의 과학적 원리 이해	
고급과정	휴머노이드 과정으로 로보티즈 프리미엄 중급 kit를 활용하여 사람의 실질적인 움직임 모방 구현	
심화과정	AI기반 Python과정을 활용하여 엔지니어 kit를 활용한 전시 공연 및 대회 준비 과정	

- **사업예산** : 20,000천원

- **추진 목적** : 4차 산업 시대에 대비한 영상, 편곡, 작곡, 크리에이터 작업 등 창의력을 가미한 멀티미디어 활동 및 교육을 통해 포항형 미래 인재 육성
- **추진 근거** : 청소년활동진흥법 제5조
- **사업 개요**
  - **사업기간** : 2022.06. ~ 12.
  - **사업장소** : 크로마키스튜디오, 방송실, 음악영상녹음실, 댄스연습실
  - **사업대상** : 멀티미디어에 관심 있는 청소년
  - **사업내용**
    - **1인 콘텐츠(유튜버) 크리에이터 양성**
      - 운영장소 : 2F 방송실, 영상녹음실, 크로마키스튜디오
      - 참여대상 : 신청 청소년
      - 운영기간 : 연 5회 - 방학특강 2회, 정규과정 3회(2개월×3회)
      - 운영내용 : 저작권, 마케팅, 윤리, 촬영기법, 편집, 스토리작성 등  
※ 청소년 실시간 라이브커머스 운영
    - **멀티미디어 활용 기술 교육 운영**
      - 운영장소 : 2F 방송실, 영상녹음실, 음악녹음실, 스튜디오 등
      - 참여대상 : 신청 청소년
      - 운영기간 : 상시 운영
      - 운영내용
        - 영상 기법 : 카메라 촬영의 이해에서 편집 과정
        - 음악 편집 : 뮤직 믹싱, 편곡, 녹음 등
    - **영상 및 음악 제작 및 온라인 채널 브랜딩화**
      - 운영장소 : 2F 방송실, 영상녹음실, 음악녹음실, 스튜디오 등
      - 참여대상 : 청소년 동아리
      - 운영기간 : 상시 테마별 운영
      - 운영내용 : 동아리별 영상이나 음악 창작물 제작 후 콘테스트 진행
        - 영상 주제 : 음식/관광/산업/문화/자연 등
        - 음악 분야 : 락/밴드/클래식/댄스 등

## 6

# 청소년문화의집 전용 문화강좌

□ **추진 목적** : 청소년들의 꿈을 실현하기 위한 다양한 문화 강좌를 개설하여 청소년 적성 계발 및 건전한 여가 선용의 기회 제공

□ **추진 근거** : 청소년활동진흥법 제5조

□ **사업 개요**

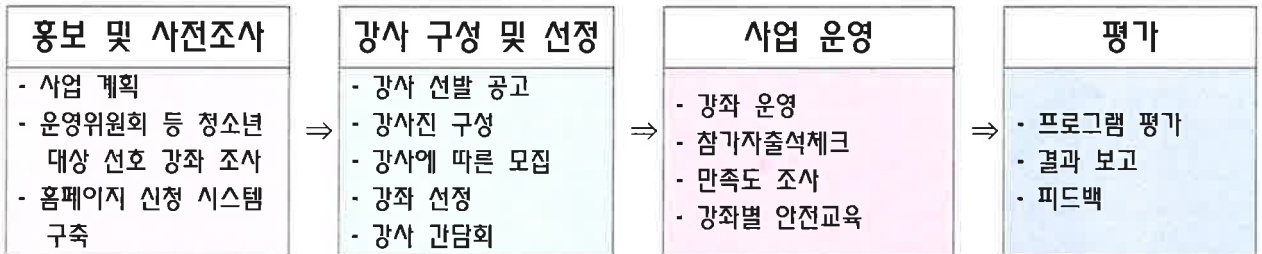
○ **사업기간** : 2022.06. ~ 12.

[연 3회 - 방학특강 2회, 정규과정 1회(2개월×1회)]

○ **사업장소** : 청소년문화의집 2층 강의실

○ **사업대상** : 지역 청소년 및 가족 중 신청자

○ **사업내용** : 진로, 문학, 예술, 공예, 어학 등 청소년 선호 과목



○ **사업예산** : 14,000천원

## 7

# 청소년문화의집 자치 문화 동아리 운영

□ **추진 목적** : 청소년들 스스로 주체가 된 동아리를 구성하여 그 특성에 적합한 특기 계발 및 체험을 통해 인성과 사회성 함양 도모

□ **추진 근거** : 청소년활동진흥법 제64조

□ **사업 개요**

○ **사업기간** : 2022.06. ~ 12.

○ **사업장소** : 청소년문화의집 동아리실

○ **사업대상** : 청소년 자치 문화 동아리 10개

○ **사업내용** : 문화, 예술, 진로, 봉사 영역 동아리  
동아리 대표들로 구성된 연합회 운영

청소년수련관, 수련원, 참여 기구 등 연계 협력 활성화

○ **사업예산** : 3,500천원

## 8

### 청소년문화의집 운영위원회 활동

- **추진 목적** : 문화의 집 운영 및 프로그램 등의 활성화를 위한 자문, 평가에 직접 참여함으로써 프로그램 운영 방향 개선 도모
- **추진 근거** : 청소년활동진흥법 제4조
- **사업 개요**
  - 사업기간 : 2022.06. ~ 12.
  - 사업장소 : 청소년문화의집 동아리실
  - 사업대상 : 지역 청소년 20명 내외
  - 사업내용 : 청소년운영위원회 고유 기능 및 역할 수행  
모집 → 선발공고 → 동아리 구성 → 사업운영 → 평가
  - 사업예산 : 2,000천원

## 9

### 청소년문화의집 청소년교류 활동

- **추진 목적** : 전국 시군구 청소년 동아리 및 청소년 문화의 집 내 동아리들 간 지속적인 교류 활동을 통해 상호 이해와 협력의 장 마련
- **추진 근거** : 청소년활동진흥법 제53조
- **사업 개요**
  - 사업기간 : 2022.07. ~ 12.
  - 사업장소 : 지역 청소년문화의집, 화상회의실
  - 사업대상 : 지역 청소년 동아리
  - 사업내용 : 교류의 장, 기관투어, 레크리에이션, 비대면활동 등  
※비대면 교류 및 활동을 위한 시스템 구축
  - 사업예산 : 3,000천원



# V. 2022년 홍보 마케팅

## 1 사업 추진 배경

### □ 신규 개관에 따른 지역 사회 홍보 강화 필요성 대두

- 지역 청소년들에게 청소년문화의집 신규 개관을 홍보하여 이용률 확대  
- 청소년 활동 관련 프로그램 및 문화의 집 특성을 홍보하기 위해 홍보 활동 인프라(페이스북, 홈페이지, 홍보물 제작 등)를 구축하여 지역 내 청소년 기관 및 단체 연계

### □ 신규 개관에 따른 중장기 발전 계획 수립

- 제6차 청소년정책 기본 계획(여성가족부 2018~2022)이 2022년도에 완료됨에 따라 제7차 청소년정책 기본계획과 연계한 중장기 발전 계획 수립 시 홍보 필요
- 특히 청소년의 주도적 참여를 활성화하고, 청소년 활동의 다양화, 미래 주도형 청소년 성장을 지원하도록 중장기 발전 계획에 반영토록 추진

전략목표	전략과제	주요사항
청소년 활동 프로그램의 질적 향상	청소년 중심의 통합서비스로 대내외 인지도 강화	통합적 홍보 인프라 기반구축

## 2 사업 목적

### □ 청소년 활동 활성화 기반 조성

- 청소년 활동 사업 및 기관에 대한 홍보를 통해 청소년, 학부모, 지역 내 주요 관계자들의 긍정적인 인식 확산으로 기관 이미지 제고

### □ 청소년 활동 인프라 구축으로 지원 기능 강화

- 문화의 집 관련 효과적인 홍보 활동을 위해 지역 사회의 인프라를 구축하고 이를 통해 청소년 관련 기관과의 연계 및 지원 기능 강화 계기

### 3

## 추진 방향

### □ 다양한 홍보 매체 활용 및 연계협력체계 구축

- 기존의 홈페이지, 메일링 서비스 뿐 아니라 접근성이 높은 페이스북, 네이버블로그, 맘카페, 유튜브 등을 활용하여 대상자 및 사업 특성에 맞는 홍보 지원

### □ 추진 방향

구분	기 간	횟수	주 용 내 용	
청소년활동 홍보사업	언론사 현황 조사 및 관리	상하반기	2회	• 홍보사업에 활용 가능한 지역 자원 현황조사, 홍보자료 전달
	홍보물제작 및 배부	1월~12월	수시	• 사업소개 및 정책사업 소개 • 사업홍보물 제작 및 배부
	언론보도	1월~12월	수시	• 행사 관련 사전/사후 언론 홍보
	학교홍보	1월~12월	수시	• 프로그램 공문 및 포스터 발송 • 교사초청 사업 설명회
	홈페이지 운영	1월~12월	수시	• 프로그램 일정 및 내용공지(팸업) • 정기적인 홈페이지 리뉴얼 • 홈페이지 링크 포함 MMS 발송
	메일링서비스	1월~12월	수시	• 정보 DB등 정기적 메일 발송
	Facebook 운영	1월~12월	수시	• follow 수 확대 및 정기적 청소년 활동 정보 홍보
	언론보도자료 관리, 활용	1월~12월	수시	• 언론보도 결과물 스크랩 관리

### □ 추진 목표 설정

- 홈페이지접속자 20,000명

구분	홈페이지 접속	언론보도	지역사회 및 학교홍보	홍보협력단 운영	홍보물	
					오프라인	온라인
횟수	20,000	30	8	4	1,000	100

- ※ 언론보도 : 방송사, 라디오, 일간지, 인터넷신문사 사업보도실적
- ※ 지역사회 및 학교홍보 : 학교 및 청소년기관/단체 홍보 건수
- ※ 홍보물 : 홍보용 리플렛, 포스터, 브로셔 등의 홍보물 제작 건수

## 4 사업 내용

구분	세부추진내용
청소년 활동 사업 홍보	<ul style="list-style-type: none"> <li>□ 지역 내 다양한 홍보매체 및 자원 현황 파악 관리</li> <li>□ 청소년재단 부서별 홍보담당자들 간 협력 및 활용</li> <li>□ 지역 언론사 관계자와 협력관계 구축</li> </ul>
청소년문화의집 홍보	<ul style="list-style-type: none"> <li>□ 홍보자료 제작 및 배부</li> <li>□ 온라인 홍보(홈페이지, SNS, 메일링서비스)</li> <li>□ 학교 홍보(오프라인)</li> </ul>
지역 청소년 기관 홍보 지원	<ul style="list-style-type: none"> <li>□ 인적 네트워크 정보 공유 및 연계</li> <li>□ 청소년 기관 홍보지원 환류체계 구축</li> </ul>

### □ 지역 사회 인적 물적 자원 연계한 홍보

#### ○ 포항시 청소년 인구 현황

(2021.08.31.기준)

지역	연령대에 따른 인구수(명) 9세~24세				비고
	총인구	청소년	초중고재학생	학교밖청소년	
전국	51,669,716	8,401,766(16.3)	5,346,874(10.4)	52,539(0.1)	
경상북도	2,630,254	388,646(14.9)	292,929(11.3)	1,830(0.06)	
포항시	503,489	79,778(15.8)	54,213(10.7)	374(0.07)	

#### ○ 포항시 학교 현황 및 연계

(2020.12.31.기준)

지역 \ 학교	초등학교	중학교	고등학교	기타	계
전국	6,120	3,223	2,367	249	11,959
경상북도	507	267	185	20	979
포항시	66(27,569명)	34(13,331명)	27(12,717명)	4(934명)	131(55,551명)

#### ■ 초등학교

- 문화의 집 초등학생 참여 프로그램 확대
- 창의융합인재육성 프로그램 대상자 발굴 및 운영

■ **중학교**

- 방과후아카데미 운영에 따른 참가자 모집 협력
- 자유학년제 운영에 따른 프로그램 및 시설 이용 제공
- 동아리지원 사업에 따른 자생 동아리 지원
- 청소년어울림마당에 자발적 참여 확대

■ **고등학교**

- 청소년동아리 공연 비공연 동아리 지원
- 청소년참여기구 활성화에 따른 대상자 모집 협력
- 청소년자원봉사활동터전 구축에 따른 활동 대상자 확대
- 청소년댄스&가요제 운영으로 문화감성육구 충족

○ **청소년 관련 기관 및 단체 연계 현황**

No	기관명	No	기관명
1	청소년상담복지센터	16	등글레청소년지원시설
2	포항시청 주민복지과	17	포항시건강가정·다문화가족지원센터
3	포항북부경찰서 여성청소년과	18	경북동부해바라기센터
4	포항남부경찰서 여성청소년과	19	경북동부아동보호전문기관
5	대구보호관찰소 포항지소	20	포항정신보건복지센터
6	대구지방고용노동청 포항지청	21	포항청소년성문화센터
7	포항교육지원청 WEE센터	22	포항모자원
8	경상북도포항의료원	23	초록우산어린이재단 경북지역본부
9	포항시드림스타트	24	경북하나센터
10	포항시희망복지지원단	25	학교밖청소년지원센터
11	경북직업전문학교	26	포항시남자중장기청소년쉼터
12	선린애육원	27	포항시여자중장기청소년쉼터
13	포항육아종합지원센터	28	포항열린학교
14	포항생명의전화	29	학산종합사회복지관
15	포항청소년자유학교	30	씨티병원
No	단체명	No	단체명
1	대경일보	11	포항시청년회
2	가람고속관광	12	포항시녹색어머니회
3	HIT한국정보기술	13	포항시걸스카우트
4	해성 정수기	14	북포항라이온스
5	우리눈안과	15	포항바르게살기운동본부
6	경동정보	16	운제장학회
7	포항대학교	17	포항시체육회
8	선린대학교	18	포항시진로진학센터
9	한동대학교	19	포항시자원봉사센터
10	위덕대학교	20	

## ■ 기타 지역 사회 연계 방향

- 지역 단체, 기업과의 연계 강화를 통한 활동 사업
- 경상북도청소년활동진흥센터와의 연계 강화를 통한 공동 사업 수행
- 경상북도 청소년지도사들과의 연계 강화를 통한 우수 사업 벤치마킹 및 교류 사업 실시

## 5 기대 효과

- 지역사회 내 청소년들의 다양한 활동프로그램 홍보 효과 극대화
- 다양한 매체 활용을 통한 대상자의 활동정보에 대한 접근성 강화
- 지역 내 청소년활동 홍보사업 지원을 통한 지역차원의 홍보활성화 기여
- 홍보활동을 통해 지역 내 청소년 문화 및 청소년 활동의 긍정적인 인식 확산

## VI. 2022년 시설유지관리

### 1 시설 환경 관리

#### □ 목 적

- 청소년문화의집 법적 기준에 따른 필수 공간을 유지 확보하여야 하며, 이용 및 참여하는 자들에게 쾌적한 환경을 보장하여 최상의 서비스를 제공
- 코로나 19 감염병 확산 사전 예방 및 방역 조치로 안전한 수련시설 환경 조성
- 체계적인 운영을 통한 다양한 청소년 사업 및 프로그램 공간 제공
- 유지관리 계획 수립과 이행으로 안전하고 쾌적한 공간 조성

#### □ 추진 방향

구 분	내 용	일 정
준 비	<ul style="list-style-type: none"> <li>• 연간 계획 수립(방역, 대관, 유지관리)</li> <li>• 법적 추진사항 계획 수립(소방, 전기, 건축, 토목 등)</li> </ul>	연초
실 행	<ul style="list-style-type: none"> <li>• 연간 계획에 따른 체계적 운영</li> </ul>	연중
평 가	<ul style="list-style-type: none"> <li>• 이용객 만족도 조사</li> </ul>	상시

#### □ 운영 개요

- 기 간 : 상시 운영
- 내 용
  - 출입자 관리, 내부 층별 강의실 방역, 위생관리 정비
  - 청소년 활동 사업 및 프로그램이 안전한 환경 속에서 활성화 할 수 있도록 기반 구축
  - 수요자 중심의 시설 관리 및 운영 (건물 및 기계, 전기, 소방, 각종 보수공사 등)

○ 시설 현황 및 관리 체계 정립

구분	설치 현황		기준										
면적	8,275.71㎡ 법정기준 준수		<ul style="list-style-type: none"> <li>연건축면적 1,500㎡이상이어야 함</li> <li>문화의 집 전용면적 2,135.96㎡</li> </ul>										
일반 시설	지하1층	주차장, 전기실 등	<table border="1"> <tr> <td colspan="2">관장</td> <td>시설문 및 안전 관리업무총괄</td> </tr> <tr> <td rowspan="3">시설관리</td> <td>직원</td> <td>시설물 관리</td> </tr> <tr> <td>주차</td> <td>주차관리 및 시설물 안전</td> </tr> <tr> <td>환경</td> <td>환경관리 및 시설물 안전</td> </tr> </table>	관장		시설문 및 안전 관리업무총괄	시설관리	직원	시설물 관리	주차	주차관리 및 시설물 안전	환경	환경관리 및 시설물 안전
	관장			시설문 및 안전 관리업무총괄									
	시설관리	직원		시설물 관리									
주차		주차관리 및 시설물 안전											
환경		환경관리 및 시설물 안전											
1층	재단사무실, 카페												
2층	문화의집 사무실,												
3층	화장실, 휴게공간												
활동 시설	2층	자치활동실, 다목적강당 방과후아카데미, 상담실											
	3층	멀티미디어실, 음악녹음실 댄스실, 밴드연습실											
			<ul style="list-style-type: none"> <li>증별 담당자 지정</li> </ul>										

○ 시설 현황 및 관리 체계 정립

점검분야	실시 주기	근거
소방점검	위탁점검(월1회)	<ul style="list-style-type: none"> <li>소방시설 설치유지 및 안전관리에 관한 법률 제 25조</li> <li>동법 시행규칙 제 18조</li> </ul>
	정밀점검(연1회)	
	작동기능점검(연1회)	
		수행기관 : 한국소방안전원
전기	안전점검	<ul style="list-style-type: none"> <li>위탁점검(월3회)</li> <li>전기사업법 제 73조(안전관리자 선임)</li> <li>동법 시행규칙 제 40, 41, 44조</li> </ul>
	정기검사	<ul style="list-style-type: none"> <li>1회 / 3년</li> <li>전기사업법 제 65조</li> </ul>
		수행기관 : 한국전기안전공사
가스	사고배상 책임보험	<ul style="list-style-type: none"> <li>매년 가입</li> <li>청소년활동진흥법 제25조, 시행령제13조</li> </ul>
	정기검사	<ul style="list-style-type: none"> <li>비정기적</li> <li>도시가스사업법 제17조 1항 및 동법 시행규칙 25조 7항</li> </ul>
	LP정기 수시검사	<ul style="list-style-type: none"> <li>연 2회 (1,7월)</li> <li>액화석유가스안전관리 사업법 제37조, 시행규칙 52, 53조</li> </ul>
		수행기관 : 한국가스안전공사
수질 (저수조)	연 2회(반기별)	<ul style="list-style-type: none"> <li>수도법 제 33조, 시행규칙 22조의 3</li> </ul>
시설물	안전점검	<ul style="list-style-type: none"> <li>월 1회</li> <li>청소년활동진흥법 제 18조, 시행규칙 8조</li> </ul>
	건축법	<ul style="list-style-type: none"> <li>연 1회</li> <li>건축법에 따른 건축물 소유자 점검</li> </ul>
	재난안전	<ul style="list-style-type: none"> <li>안전등급에 따라</li> <li>중점관리시설 : 반기 1회 이상</li> <li>재난위험시설 : 매월 1회 이상</li> <li>연면적 1,000㎡ ~ 5,000㎡ 미만</li> </ul>
	시설물안전	<ul style="list-style-type: none"> <li>점검 유형에 따라</li> <li>연면적 5,000㎡ 이상 건축물</li> </ul>
		수행기관 : 국토안전관리원
환경개선부담금	매년 상하반기 (3, 9월)	<ul style="list-style-type: none"> <li>환경개선비용부담법 제 9조, 시행령 8조</li> </ul>
방역 소독	비정기적	<ul style="list-style-type: none"> <li>감염병의 예방 및 관리에 관한 법률 제 61조 시행령 8조</li> </ul>
정화조 청소		<ul style="list-style-type: none"> <li>※ 상시 청소년 시스템 구축</li> </ul>

## 2 용역 관리

### □ 목 적

: 청소년문화의집 시설물 내외의 소방, 전기, 승강기, 조경, 각종 임차, 청소, 방역 등 쾌적한 공간 유지와 이용객들의 안전 보장.

### □ 추진 방향

구 분	내 용	일 정
준 비	<ul style="list-style-type: none"> <li>• 품목별 활용 및 용역 계획 수립</li> <li>• 관내 적의처 견적 문의 및 계약</li> <li>• 수선 품의</li> </ul>	• 연 중
실 행	<ul style="list-style-type: none"> <li>• 용역 실행</li> <li>• 실행 완료 확인</li> <li>• 비용 지급</li> </ul>	
평 가	<ul style="list-style-type: none"> <li>• 상시 점검 및 일지 작성</li> </ul>	

### □ 용역 내용

#### ○ 전기안전관리 대행

- 전기안전관리대행용역업체와 계약을 체결하여 관리 대행하게 할 수 있으며 전기안전관리대행사업자가 안전관리업무를 대행할 수 있는 전기설비의 규모는 다음과 같음(전기사업법 제73조 및 시행규칙 제 41조)

- ▶ 안전공사 및 대행사업자 : 다음의 어느 하나에 해당하는 전기설비
  - (둘 이상의 전기설비 용량의 합계가 2,500KW미만)
  - 용량 1,000KW 미만의 전기수용설비
  - 용량 300KW 미만의 발전설비  
다만 비상용 예비발전설비의 경우 500KW미만
  - 태양광 발전 설비 1,000KW 미만  
(신에너지 및 재생에너지 개발이용보급촉진법)
- ▶ 개인 대행자 : 다음의 어느 하나에 해당하는 전기설비
  - (둘 이상의 전기설비 용량의 합계가 1,050KW미만)
  - 용량 500KW 미만의 전기수용설비
  - 용량 150KW 미만의 발전설비  
다만 비상용 예비발전설비의 경우 300KW미만
  - 태양광 발전 설비 250KW 미만

※ 용역비는 한국전기안전공사의 “전기안전관리대행 수수료” 참조

## ○ 방역 용역

- 용역 업체와 계약(분기별)을 체결하여 관리 대행하게 할 수 있으며 성수기, 비수기를 구분하여 방역횟수, 방역방법, 사용약제, 용역기간 등을 명시한 과업지시서를 작성하여 운영.

## ○ 소방안전 관리 대행

- 소방시설의 설치유지 및 안전관리에 관한 법률 제 20조 규정에 의거 소방시설관리업을 등록한 자에게 방화관리업무를 대행하게 할 수 있음.

### ▶ 방화관리업무의 범위

- 소방시설 법적 점검 수행, 소방시설 유지관리 점검수행, 소방계획서 작성, 소방 훈련 및 교육 실시, 화기취급의 감독, 방화 순찰 계획수립 및 실시, 실내 및 책임 구역 내의 화기 단속, 일과 후 화기단속 상황확인 검토, 방화일지의 작성 및 기록유지, 기타 소방 및 방화관리에 관련된 업무

### ▶ 용역의 계약 범위.

- 소방시설관리사 책임 하에 소방설비기사 등 점검 보조자가 점검 실시
- 소방법 시행규칙(별표3) 소방시설별 점검기구를 사용하여 점검 실시
- 법적 점검은 점검 실시 후 20일 이내(공공기관 15일)에 소방서 보고
- 소방시설 점검, 유지관리 및 방화관리업무에 대한 소방관성의 행정명령 수행을 위한 기술력 제공 및 자문
- 방화관리실시 회수 통상 연간 12회(매월1회 이상)로 실시하며 작동기능점검 1회 이상 실시, 종합정밀점검 1회 이상 실시, 소방시설외관점검 수행

## ○ 용역 세부 내용

No	구분	내 용	예산금액	비고
계			41,980,000	
1	지급수수료	• 저수조청소 수수료	1,200,000	
2		• 방역수수료	2,500,000	
3		• 건물실내외 청소	5,000,000	
4		• 관상수 관리	2,000,000	
5		• 냉난방기 종합정밀 세척	2,000,000	
6		• 무인경비 수수료	1,800,000	
7		• 초과근무 지문리더기 임차	480,000	
8		• 소방시설점검	2,000,000	
9		• 전기안전관리	6,600,000	
10		• 승강기유지관리	2,640,000	
11		• 3종시설물 안전관리	1,760,000	
12		• 수련시설종합안전점검	14,000,000	

# VII. 2022년 안전 관리 계획

## □ 목 적

: 청소년문화의집 안전 관리를 생활화하여 다양한 위험 요소들로부터 이용객의 안전과 공공 재산을 보호하고 예견된 안전 사고를 미연에 방지하고자 함.

## 1 재난·재해 안전 관리

### □ 개 념

- 재난(Disaster)이란 화재, 붕괴, 폭발, 교통사고, 화생방사고, 환경 오염사고 등 국민의 생명과 재산에 피해를 줄 수 있는 사고로서 자연 재해가 아니며 인위적인 요인에 의해 발생한 피해를 일컫는 말
- 재해(災害)란 가뭄, 대화재, 전염병, 지진, 태풍, 해일, 홍수 등으로 자연 현상으로 인해 발생하는 갑작스러운 재난

### □ 분 류

구 분		내 용
재난	자연 재해 +	<ul style="list-style-type: none"> <li>• 태풍, 홍수, 호우, 폭풍, 해일, 폭설, 가뭄, 지진, 황사 등</li> <li>• 그 밖에 이에 준하는 자연 현상으로 인한 피해</li> </ul>
	인적(위) 재난 +	<ul style="list-style-type: none"> <li>• 화재, 붕괴, 폭발, 교통사고, 화생방 사고, 환경오염사고 등</li> <li>• 인간의 부주의, 기술상의 하자 등으로 인해 발생</li> <li>• 그 밖에 이와 유사한 사고</li> </ul>
	사회적 재난 +	<ul style="list-style-type: none"> <li>• 에너지, 통신, 교통, 금융, 의료, 수도 등 국가기반체계 미비</li> <li>• 전염병 확산 등으로 인한 피해</li> </ul>

## □ 안전관리 개념 도식화 및 피드백 시스템



## 2 재난·재해 대응 체계

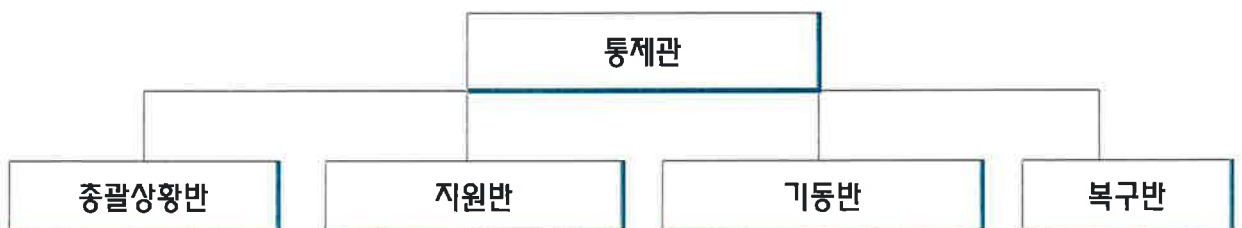
### □ 재난안전관리 책임자 지정

시 설 명	재난안전관리책임자	직 급	직 위	성 명
청소년문화의집	소방안전관리자	5급	관장	000

### ○ 소관부서 역할분담

- 재난발생시 책임한계를 명확히 하기 위해 대상별 관리책임 부서와 책임자를 사전에 명확히 지정함은 물론 소관부서의 1차적인 재난예방 책임관리 체제정립

### □ 재난대책반 구성

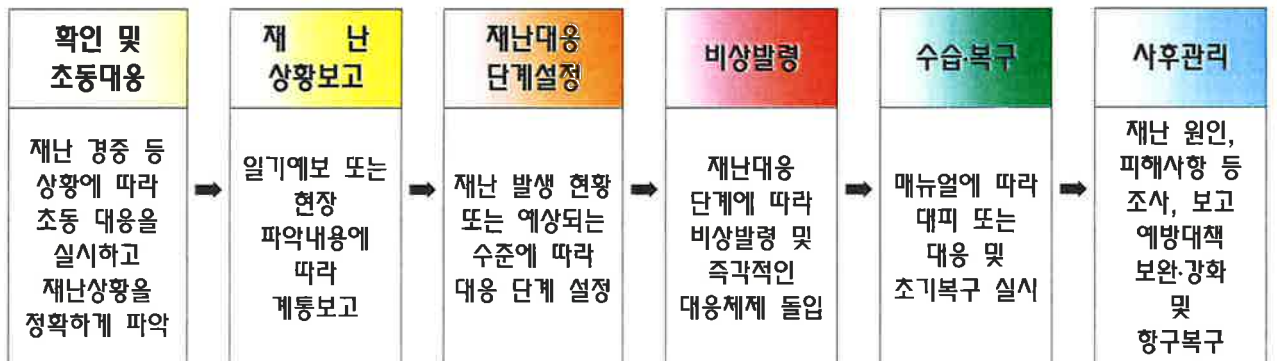


명 칭	근 무 자 편 성		해당업무(요약)
	반 장	반 원	
중괄상황반	미정	미정	- 재난상황접수, 전파, 기록관리 - 시설물 상태 파악
지 원 반	미정	미정	- 복구인력에 대한 후생, 자재지원 - 유관기관 협조
기 등 반	미정	미정	- 재해발생지역 출동 및 현장순찰
복 구 반	미정	미정	- 응급복구, 분야별 점검 및 보고

○ 비상 연락망 구축(예시)

포항시청소년재단비상연락망							
<b>이사장</b> 포항시장 이강덕 054-270-2001 상임이사 윤영란 (101) 054-240-9101 (010-9367****) 사무국장 박진숙 (102) 054-240-9102 (010-2512****)							
경영지원팀장 배운편(110) 054-240-9110 010-8850****	정책기획팀장 김규일(120) 054-240-9120 010-3999****	청소년수련관장 김진경(130) 054-240-9130 010-8211****	상담복지센터장 유상재(140) 054-240-9140 010-3818****	청소년수련원장 박시현(150) 054-240-9150 010-4035****	문화의집		
경영지원팀	정책기획팀	청소년수련관	방과후 아카데미(복구)	상담복지센터	청소년동반자	청소년수련원	000
김재필(111) 054-240-9111 010-4035****	박현수(121) 054-240-9121 010-2503****	장호민(211) 054-240-9211 010-5647****	김현정(161) 054-240-9161 010-8276****	자희정(141) 054-240-9141 010-2292****	조경애(145) 054-240-9145 010-2385****	김진발(151) 054-240-9151 010-5049****	000
김이슬(112) 054-240-9112 010-9401****	서명희(122) 054-240-9122 010-4911****	권대훈(133) 054-240-9133 010-2488****	김서현(162) 054-240-9162 010-5175****	조영림(144) 054-240-9144 010-8574****	서명신(146) 054-240-9146 010-3557****	이주연(152) 054-240-9152 010-3171****	000
김성관(113) 054-240-9113 010-6589****	문화의집 (포미센터)	이위도(134) 054-240-9134 010-7727****	최현정(163) 054-240-9163 010-6414****	김영선(143) 054-240-9143 010-5492****	동반자 민은경 010-3157****	최혜영(153) 054-240-9153 010-2574****	000
정소연(114) 054-240-9114 010-3113****		남상구(132) 054-240-9132 010-7618****	방과후 아카데미(남구)	박오성(142) 054-240-9142 010-9711****	동반자 박주형 010-8679****	청사경비 숙직:240-9156/8	000
안재연(115) 054-240-9115 010-6575****		권혁재(131) 054-240-9131 010-3534****	김종필(164) 054-240-9164 010-2661****	학교밖청소년	동반자 박희남 010-2795****	유길준(156/8) 054-240-9156/8 010-3521****	000
		적미영(135) 054-240-9135 010-8723****	이은희(165) 054-240-9165 010-7312****	이혜선(173) 054-240-9173 010-2646****	동반자 안지은 010-7372****	박병욱(156/8) 054-240-9156/8 010-6510****	000
		주현선(166) 054-240-9166 010-3135****	박필리(171) 054-240-9171 010-5304****	동반자 장서진 010-9845****	동반자 김은분 010-3055****	환경정비 김은분 010-3055****	000
		054-240-9212	박연옥(172) 054-240-9172 010-9460****	동반자 최예민 010-3579****	동반자 허재희 010-2533****	허재희 010-2533****	
			환경정비	인터넷전담사업	동반자 권희숙 010-4913****	권희숙 010-4913****	000
			이성옥 010-3519**** 양임금 010-3175****	이민정(174) 054-240-9174 010-4157****	조성희(175) 054-240-9175 010-9834****	캠핑장관리 이정희(158) 010-8181****	000

□ 재난·재해 발생시 대응 절차



## □ 예찰체제 구축

- 관리대상에 대한 책임관리 제도
  - 취약 시설물의 규모 및 정도에 따라 관리책임자를 지정
  - 1차 예방책임은 소관부서별로 전담 재난 시 책임한계 명확히 함.
- 시설별·관리책임자 관리카드 작성관리
  - 취약대상에 대한 개별카드를 작성, 지속적 관리체제 유지
- 사태수습에 필요한 인적·물적자원 파악관리
  - 인적·물적자원(인력·장비·시설 등)을 사전에 유형별 파악
  - 적시에 필수인력이 현장 배치될 수 있도록 단계별·규모별·사태별 동원 계획 수립
- 취약시설 동향파악 관리
  - 지속적인 순찰로 대형재난요인 관찰 동향보고 실시
  - 위험요소에 대한 이용객 신고제를 활성화하여 이용객의 자발적 동참의식 고취

## □ 공조체제 구축

- 신속·정확한 재난상황파악과 초기대응을 위한 종합상황 관리 강화
- 유관기관 합동안전점검
  - 기능별 합동안전점검반을 구성하여 정기·수시 종합적인 점검을 실시
- 시설확충 및 지속적 보완 조치
  - 불안전 대상에 대한 개·보수는 위험등급별로 즉각 단계별 보완조치를 계속하여 각종 노후시설 개량, 교체사업을 연차별로 추진
- 재난사태 선포, 응원요청, 대피명령 등 상황별 대응 시스템 체계화
- 재난 시 재난현장 출입통제 및 일사 분란한 현장 지휘·통제

## □ 제도 및 의식개혁 추진

- 안전관련 정비개혁 수립추진
  - 위험요소 별 안전수칙을 일제히 검토하여 비현실·추상적 내용을 현실화·구체화
- 안전의식 고취 및 교육 강화
  - 인명중시, 안전의식, 준법정신 교육을 강화

## □ 항구적인 재난복구대책 강구

- 신속한 복구의사결정 및 근본적 재발방지 강구
- 과학적인 피해조사 및 수요자 중심의 복구체계 확립
- 재난 시 신속한 복구·재활지원
- 재난복구사업의 사후평가를 통한 재난예방·대비 개선 방안 강구

## □ 평상시 재난대비 상황실 운영

- 일요일(공휴일) 상황실 운영
  - 운영기간 : 연중
  - 근무방법 : 일요일(공휴일) 1명 상황근무
    - ▶ 매월 근무명령에 의거 실시
  - 근무대상 : 관내 당직근무자
  - 보고체계
    - ▶ 특별한 사항이 없을 경우 : 익일보고
    - ▶ 특이사항 발생시 : 선 조치 후 당직 사령에게 보고
- 명절연휴 상황실 운영
  - 운영기간 : 추석 및 설 연휴
  - 시설운영계획 : 당직근무자 일·숙직 근무
  - 근무형태 : 당직근무수칙 준수
    - ▶ 운영 필수요원 배치
    - ▶ 비상연락망 확립(재난발생시 수습체계 확립)
    - ▶ 전 직원 연휴 근무요령 숙지
- 근무자 근무 및 보고요령
  - 출근 시(09:00) 시설별 상황근무자는 이상 유무 및 출근보고 실시
  - 퇴근 전(18:00)까지 시설별 이상 유무 보고 ⇒ 관장 보고
  - 야간재난 발생 시 (당직자 ⇒ 팀장 ⇒ 관장 ⇒ 상임이사)

- 재난 취약시설 야간당직 근무실시
  - 운영기간 : 연중 필요시 실시
  - 기대효과
    - ▶ 야간순찰을 통해 적절한 사고예방 조치
    - ▶ 재난발생시 신속한 대응으로 피해 최소화
    - ▶ 이용고객의 불편 해소

## □ 안전사고 예방 시설물 점검

- 재난 안전사고 예방을 위한 안전점검 관리
  - 점검사항 : 이용객 안전, 시설물 관리, 교육장관리, 전기시설, 소방시설 등
  - 점검주기 : 일, 주, 월별, 년 구분
  - 점검방법 : 시설별 점검 순시표에 따른 시설점검 및 대장 기록관리
- 전기점검팀 구성운영
  - 목 적
    - ▶ 사업장내 전기관련시설 사전점검 시스템 구축
    - ▶ 자체 전기전문인력 활용으로 안전사고 발생 시 긴급복구 체제 확립
  - 운영방법 : 자체 전기안전관리자 선임
    - ▶ 매월 전기관련 안전사고 예방 종합안전점검 실시
    - ▶ 재난발생 시 전기시설 긴급 복구반 운영
  - 구성요원 : 전기안전관리자 외 1명(문화의집 직원 겸임)

## 3 이용자 안전 관리

### □ 목 적

: 청소년문화의집 시설물 내외의 소방, 전기, 승강기, 조경, 각종 임차, 청소, 방역 등 쾌적한 공간 유지와 이용객들의 안전을 위해

### □ 추진 내용

- 대관이용시 유의사항 등 자체 이용자 안내 및 규칙 적용(예시)

1. 사용허가를 받은 자는 그 권리를 양도할 수 없습니다.
2. 수련관에서는 불미스러운 행동을 금하며(음주, 흡연, 약물중독, 폭행 등) 발생 시 모든 책임은 대관 주최측에서 집니다.
3. 시설사용과 관련하여 안전사고 우려가 있다고 판단되는 공연(행사)는 충분한 안전요전을 배치하여야 합니다.
4. 사용허가를 받은 자는 수련관에서 반입한 각종물품의 보관 및 관리를 책임지며 도난, 분실, 파손 등 각종 사고에 대하여서도 책임을 집니다.
5. 사용기간 중 수련관의 설비, 비품을 파손, 분실하였을 시에는 원상복구 또는 변상하여야 하며 사용 시설물의 특수설치나 변경은 반드시 대관담당자 또는 시설물관리자 승인 후 설치변경 하여야 하고 사용종료와 동시에 원상복구하여야 합니다.
6. 행사장 내 과자 및 음료수 등 음식물은 반입할 수가 없습니다.
7. 행사와 관련하여 설치하는 전시물이나 각종 아치 등은 행사장 또는 행사장입구를 제외하고는 설치할 수가 없습니다.
  - 가. 전시물이나 각종 아치 설치 및 부착 시 시설물을 훼손 하는 양면테이프, 스테플러 등과 같은 부품은 사용할 수가 없습니다.
8. 무대설치(음향, 조명, 특수효과 등)에 대하여는 사전에 담당직원과 협의해야하며 승인 또는 협의되지 않은 무대설치로 인한 민형사상 책임은 주최측에서 집니다.
9. 사용 신청시간을 준수하기기 바랍니다.
  - 가. 사용 신청시간 전에는 행사장을 이용할 수가 없습니다.
  - 나. 사용 신청시간을 초과할 수가 없으며, 부득이 시간 초과 시 관리자와 사전 협의 후 즉시 추가사용료를 납부해야 합니다.
10. 행사장 내에서는 상흔행위를 할 수가 없습니다.
11. 행사종료 후 행사장 청소를 하여야 하며, 쓰레기 배출시 종량제 봉투를 사용하여 분리수거를 철저히 하여야 합니다

## ☐ 코로나19 등 방역에 따른 이용자 준수 사항 안내

순번	주요 내용	세부 내용
1	입장대기	<ul style="list-style-type: none"> <li>○ 공연 시작 전 수련관 방문 후 다른 관객과 일정한 거리(2m)를 두시고 입장 전 체온 측정 및 방문일지 작성 등 공연장 입장 절차를 확인합니다.</li> <li>○ 체온 측정 후 정상 범주 내 관객들만 입장 가능합니다.</li> </ul>
2	체온측정	<ul style="list-style-type: none"> <li>○ 열화상 카메라 및 비접촉식 체온계로 체온을 측정합니다.</li> <li>○ 발열 기준 37.5° C 이상은 내부 출입이 불가합니다.</li> <li>○ 체온 측정 거부 시 공연장 내부 출입이 제한될 수 있습니다.</li> </ul>
3	명부작성	<ul style="list-style-type: none"> <li>○ 간단한 질문에 대한 답변 및 연락처 등 개인정보를 작성하게 됩니다.</li> <li>- QR코드, 입출자 무료전화, 수기 명부 작성 등</li> </ul>
4	강의실 및 체험장 입장	<ul style="list-style-type: none"> <li>○ 직원의 안내에 따라 지정된 출입구를 통해 내부로 입장합니다.</li> <li>○ 강의실 입장 시 다른 관객과 일정한 거리(2m)를 유지합니다.</li> <li>○ 강의 나 프로그램 시작 10분 전 입장 관객이 물리는 것을 방지하기 위해 미리 입장하셔야 합니다.</li> </ul>
5	체험 및 프로그램 수강	<ul style="list-style-type: none"> <li>○ 교육실 및 체험실은 진행요원의 안내에 따라 배정된 좌석에 착석합니다.</li> <li>○ 거리두기 좌석을 따로 지정하였으니 꼭 지정된 좌석을 이용하셔야 합니다.</li> <li>○ 관람 시 반드시 마스크를 착용하고 재채기를 할 시에는 옷소매로 입과 코를 가리는 등 기침에 절을 지켜야 합니다.</li> <li>○ 재채기나 기침 등으로 관람에 방해가 되는 행동을 지속할 때, 직원의 안내에 따라 로비에 잠시 대기 하셔야 합니다.</li> </ul>
6	퇴장	<ul style="list-style-type: none"> <li>○ 종료 후 행사 진행요원의 안내에 따라 다른 관객과 일정한 거리(2m)를 유지하면서 퇴장하셔야 합니다.</li> <li>○ 객석 내 안전 및 퇴장 지연을 방지하기 위해 공연 종료 후 사진 촬영은 금지합니다.</li> </ul>

# VIII. 2022년 운영 인력 관리 계획

## 1 운영 인력 현황

### ○ 정원(안)

구 분	정 원 현 황(안)
총 원	15명 (일반직 4명, 공무직 7명, 기간제 4명)
일반직	관장 1명, 일반직 3명
공무직	청소년배치지도사 1명, 청소년방과후아카데미 6명
기간제	환경정비 2명, 주차관리 2명

### ○ 조직도



## 2 근무 운영

### □ 근무 시간

- 화요일 ~ 토요일 근무 : 09:00 ~ 21:00
  - 교차근무 : 1차 09:00 ~ 18:00  
2차 12:00 ~ 21:00
  - 공휴일 : 09:00 ~ 17:00 : 당직근무로 대체
    - ※ 프로그램에 따라 근무 시간 탄력 조정

## □ 직원별 업무 분장(예시)

구 분		정원(명)	담 당 업 무	비 고	
일반직	관장	1	문화의집 관리업무 총괄	재단 규정	
활동 교육	일반직	지도사	1		문화의집 업무 전반 및 기획, 예산, 평가, 성과관리
	일반직	지도사	1		정책, 인력·시설·자산관리, 시설물유지관리 등
	일반직	지도사	1		프로그램 발굴 및 개발, 동아리, 지역사회연계 등
	공무직	지도사	1		청소년배치지도사 업무
복지 사업	공무직	지도사	2	방과 후 아카데미 사업 예산, 실적, 행정업무, 평가 및 컨설팅, 자원 연계, 홍보	여가부 지침
	공무직	지도사	2	방과 후 아카데미 사업 담임 업무 대상자 관리, 프로그램 운영	
	공무직	지도사	2	방과 후 아카데미 사업 담임 업무 대상자 관리, 프로그램 운영	
계약직	주차	-	2	주차 관리	
	환경	-	2	시설 환경	

### ※ 운영대표자 및 종사자 고용

- 운영대표자(관장) : 청소년활동진흥법 시행령 제8조에 의한 기준을 갖춘 자로 5년 이상의 청소년기관 운영 경력이 있는 자 채용
  - \* 운영대표자는 타 시설장, 센터장 등과 겸직 금지
- 관리직(팀장급 이상) : 2급 이상 청소년지도사 자격증 소유자 및 경력 실무자를 정규직 채용

## □ 청소년지도사 배치 계획(안)

- 청소년기본법 제23조, 청소년기본법시행령 제25조 : 청소년지도사 배치
- 배치기준 : 1명
  - 청소년문화의집 인원기준에 따른 기본 최소인원
  - 청소년문화의집 : 청소년지도사를 1명 이상
- 근무시간 운영관리
  - 청소년들이 주로 이용하는 오후~저녁 시간대를 중심으로 3층 4차 체험관 위주 근무

□ **청소년지도사 역할**

- 청소년 프로그램 운영
- 자유학기제·진로체험활동 프로그램 개발 및 운영
- 창의적 체험활동 프로그램 개발 및 운영
- 청소년 취미교실 운영
- 청소년 문화의집 이용 청소년 선도 지도

□ **주차 요원 근무(안)**

- 주차 시설 자동 출입 시스템 구축 시
- 근무 시간 : 2명 탄력근무제 실시(예시) - 방과후아카데미 사업 연계

요일	월	화	수	목	금	토	일
근무시간	12:00 ~ 21:00			09:00 ~ 18:00 & 12:00 ~ 21:00			09:00 ~ 18:00
근무형태	A조 화수목금토 근무 B조 목금토일월 근무						

□ **환경미화원 근무(안)**

- 근무 시간 : 2명 탄력근무제 실시 (월~토)
  - A조 : 08:00 ~ 17:00
  - B조 : 10:00 ~ 19:00

□ **내외부 환경 및 시설 관리**

- 노인일자리 사업과 연계한 외부 환경 정리 : 월~토 오전
- 여성일자리 ‘참손단’ 사업과 연계한 내부출입 관리

# IX. 2022년 소요 예산

## 1 전체 예산

☐ 2022년 운영 총예산 : 1,518,944천원

☐ 문화의 집

[단위:천원]

	총액	편성목	예산액	세부 내역
문화의집	1,143,640	인건비	307,954	관장 외 지도사3명 195,229 기간제근로자보수 : 112,725
		경비	325,266	일반운영비 : 183,535
				여비 : 11,700
				재료비 : 3,000
유형자산취득	510,420	자산취득비 : 510,420		

☐ 국도비 매칭(보조) 사업


[단위:천원]

사업명		총교부액	국비	도비	시비	비 고
		375,304	187,652	52,354	135,298	
청소년지도사매치지원사업(2급)		26,280	13,140		13,140	50:50
방과후아카데미	복구	174,512	87,256	26,177	61,079	50:15:3 5
	남구	174,512	87,256	26,177	61,079	
	계	349,024	174,512	52,354	122,158	

## 2 문화의집 특화 예산

### □ 공간별 구성에 따른 소요 예산

공간명	주진배경 및 활용	소요 예산	비고
1층 로비 및 입구	<ul style="list-style-type: none"> <li>출입자에게 문화의 집 사업 정보 제공</li> <li>1층 현관 및 각층 입구</li> </ul>	<ul style="list-style-type: none"> <li>○ 소요예산 : 50,000천원</li> <li>□ 바닥안내 조명               <ul style="list-style-type: none"> <li>- 안내빔(재료비, 소프트웨어 포함) 600,000원×10대=6,000,000원</li> </ul> </li> <li>□ 안내 로봇(소프트웨어 포함) 17,000,000원×2대=34,000,000원</li> <li>□ 전자안내판(소프트웨어 포함) 10,000,000원×1대=10,000,000원</li> </ul>	
1층 문화카페	<ul style="list-style-type: none"> <li>출입자 편의제공</li> <li>1층 문화카페로 담소 공간 활용</li> </ul>	<ul style="list-style-type: none"> <li>○ 소요예산 : 13,680천원</li> <li>□ 가구류 (인테리어 선시공, 테이블, 의자) 2,920,000원×1식=2,920,000원</li> <li>□ 커피머신류(냉장고)               <ul style="list-style-type: none"> <li>커피머신 8,910,000원×1대=8,910,000원</li> <li>냉장고 1,850,000원×1대=1,850,000원</li> </ul> </li> </ul>	
2층 영상회의실	<ul style="list-style-type: none"> <li>비대면 시대에 맞게 스마트 화상회의 시스템 구축 활용</li> <li>청소년교류활동</li> <li>자치기구영상회의</li> <li>비대면 교육 등</li> </ul>	<ul style="list-style-type: none"> <li>○ 소요예산 : 11,000천원</li> <li>□ 영상 및 음향기기               <ul style="list-style-type: none"> <li>- 무빙카메라 (마이크, 스피커 1개 포함) 2,600,000원×1대=2,600,000원</li> <li>- 원형 회의마이크, 스피커 3개 800,000원×3개=2,400,000원</li> </ul> </li> <li>□ 85인치 송출용 모니터 4,000,000원×1대=4,000,000원</li> <li>□ 화상 회의 전용 컴퓨터 2,000,000원×1대=2,000,000원</li> </ul>	
2층 4차 산업 교육실	<ul style="list-style-type: none"> <li>창의과학 및 메이커 프로그램 전용 공간</li> <li>코딩, 3D, 유튜브 등</li> <li>4차 산업 교육실</li> <li>메이커 교육실</li> <li>진로탐색 교육</li> <li>크로마커스튜디오</li> <li>방송실</li> </ul>	<ul style="list-style-type: none"> <li>○ 소요예산 : 181,830천원</li> <li>□ 4차 산업 교육실 : 133,060천원               <ul style="list-style-type: none"> <li>- 집기류 (책상, 의자, 사회대, 책장 등) 15,790,000원×1식=15,790,000원</li> <li>- 노트북 관련 기기(보관함, 충전함, 소프트웨어 등) 65,950,000원×1set=65,950,000원</li> <li>- 4차 산업 관련 기기(3D프린터, 전사, 열프레스기) 51,320,000원×1set=51,320,000원</li> </ul> </li> <li>□ 메이커 및 진로탐색 교육실 : 15,930천원               <ul style="list-style-type: none"> <li>- 집기류 (책상, 의자, 사회대, 책장 등) 15,930,000원×1식=15,930,000원</li> </ul> </li> <li>□ 스튜디오 및 방송실 : 4,840천원               <ul style="list-style-type: none"> <li>- 집기류 (책상, 의자, 컴퓨터 등) 4,840,000원×1식=4,840,000원</li> </ul> </li> <li>□ 교육실 활용 장비 : 4,840천원               <ul style="list-style-type: none"> <li>- 전자칠판 (65인치+스탠드포함) 7,000,000원×4대=28,000,000원</li> </ul> </li> </ul>	  

공간명		주진배경 및 활용	소요 예산	비고
4차 S m a r t  체 험 공 간	3층 영상 미디어 실	<ul style="list-style-type: none"> <li>4D 영상 체험 제공 청소년들의 특색있는 놀이 문화 형성</li> <li>문화의집 특성화 체험 공간으로 활용</li> </ul>	<ul style="list-style-type: none"> <li>○ 소요예산 : 57,620천원</li> <li>□ 맥스라이더 6축 1대 (6인용 설치비 포함, 3D영상 50편 포함) 30,000,000원×1대 = 30,000,000원</li> <li>□ 입체시스템 장비 구입 (3D스크린, 빔프로젝트, 컴퓨터 포함 외) 9,620,000원×1식 = 9,620,000원</li> <li>□ 음향시스템 장비 구입 (2세트 외부 앰프 포함) 10,000,000원×1식 = 10,000,000원</li> <li>□ 기타 효과용 보조 비품 구입 (입체안경 및 소독기, 콤프레사, 홍보용 모니터) 8,000,000원×1식 = 8,000,000원</li> </ul>	 
	3층 휴게 공간	<ul style="list-style-type: none"> <li>단순 휴게공간을 4차스마트 체험공간 으로 조성</li> <li>코딩로봇체험</li> <li>스마트헬스체험</li> </ul>	<ul style="list-style-type: none"> <li>○ 소요예산 : 57,000천원</li> <li>□ 액서 바이크set (액서하트+액서 바이크) 11,000,000원×3개 = 33,000,000원</li> <li>□ 테이블형 터치패드 10,000,000원×1개 = 10,000,000원</li> <li>□ 체험형 로봇 마스터(로봇 대전 등) 900,000원×10개 = 9,000,000원</li> <li>□ 태블릿PC (로봇 마스터 운영 체험용) 600,000원×5대 = 3,000,000원</li> <li>□ 조립형 블록세트(로봇 대전 구조물, 30개 1세트) 200,000원×10세트 = 2,000,000원</li> </ul>	 